

# J'APPRENDS AU POTAGER

Les jardins pédagogiques,  
éducatifs et écologiques  
répondent aux besoins de recréer  
le lien et la compréhension entre  
la nature et l'humain.



Créer ou entretenir un jardin pédagogique est un moyen **de donner du sens au système du vivant et d'en comprendre ses cycles**. Le jardin est une introduction à la connaissance **des plantes qui deviendront des aliments** à cuisiner et à déguster.

Le jardin nécessite de prendre le temps **d'observer, de prendre soin et de développer la patience**. Les jardins sont aussi des lieux de développement personnel, artistique ou poétique. Ils participent à la création d'une culture du dialogue et de la coopération entre les personnes.

Les enjeux environnementaux auxquels nous devons faire face appellent **des changements dans les pratiques de chacun**. C'est pourquoi, la Mairie d'Orléans, en partenariat avec la Direction des Services Départementaux de l'Éducation Nationale du Loiret propose aux élèves de cycle 2 de participer aux ateliers « **J'apprends au potager** », encadrés par Les ateliers Ombelle et en partenariat avec l'équipe de jardiniers du Jardin des Plantes.

## LES ATELIERS

Les élèves participeront à deux ateliers de 2h00. Le premier au cours de l'hiver, le second au printemps. Les élèves pourront ainsi expérimenter le jardin à deux saisons bien différentes.

### Atelier n°1 en hiver

- Écosystème du sol : le sol est un écosystème caractérisé par une faune et une flore permettant un recyclage de la matière c'est-à-dire la décomposition et la minéralisation de la matière organique du sol. A partir du composteur, les élèves confectionneront un vivarium pour la classe.
- Multiplication des plantes : le bouturage consiste à créer une plante entière, à partir d'un fragment de plante prélevé sur la plante mère. Il consiste à provoquer l'enracinement d'un fragment de tige, de feuille ou de racine. Les élèves découvriront les différentes manières de dupliquer les plantes, dont la bouture du bois d'osier.

### Atelier n°2 au printemps

- L'eau est précieuse. Il est donc nécessaire de la gérer de façon optimale. Les élèves découvriront les différentes méthodes d'arrosage pour économiser l'eau. Exemples le paillage, le goutte à goutte, les oyas ...
- Les légumes. De nombreuses espèces de légumes poussent au jardin. Les élèves découvriront les différents légumes plantés au Jardin des Plantes et observeront la pousse du bois d'osier planté en hiver.

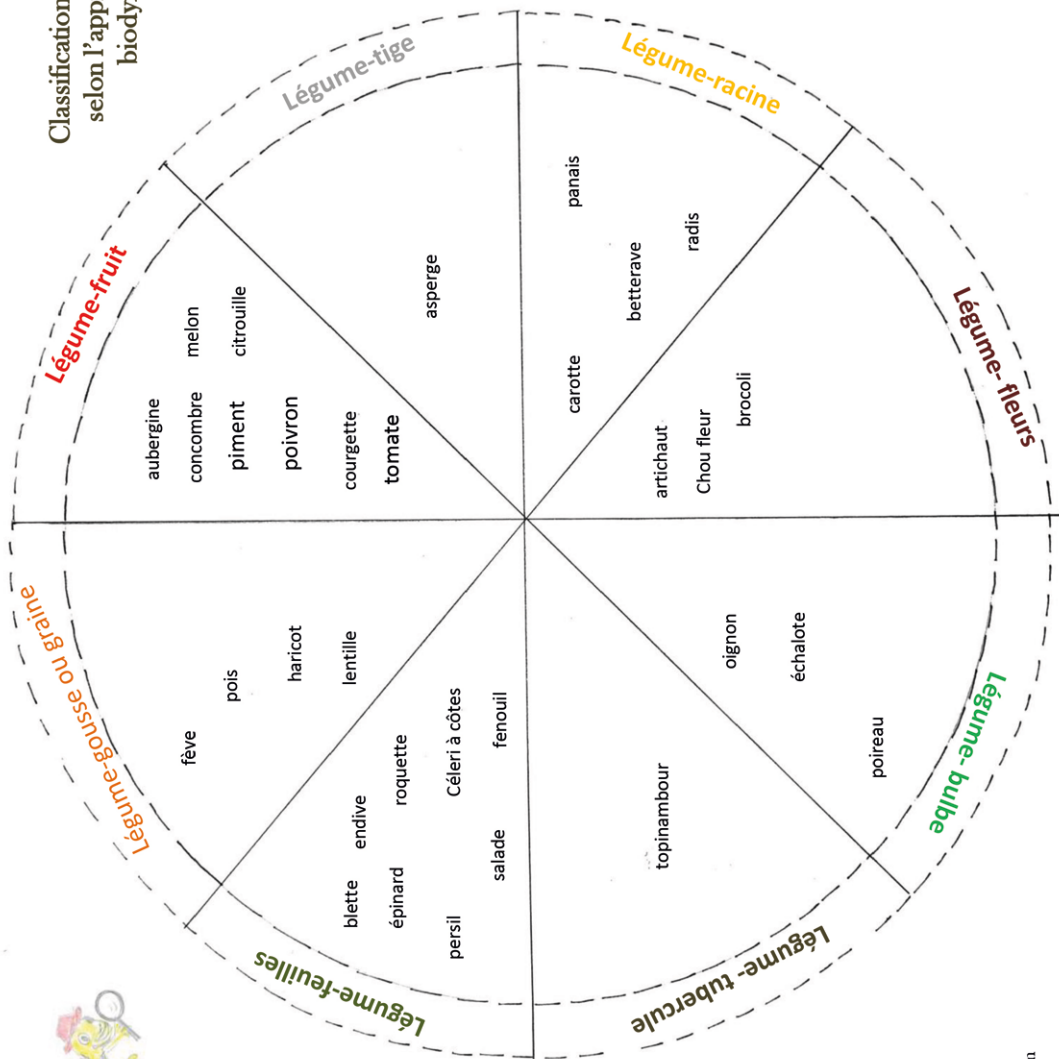
## LE DOSSIER PÉDAGOGIQUE

Composé de supports pédagogiques simples et de fiches jeux, le dossier pédagogique présente les thèmes abordés lors des ateliers du jardin des Plantes.

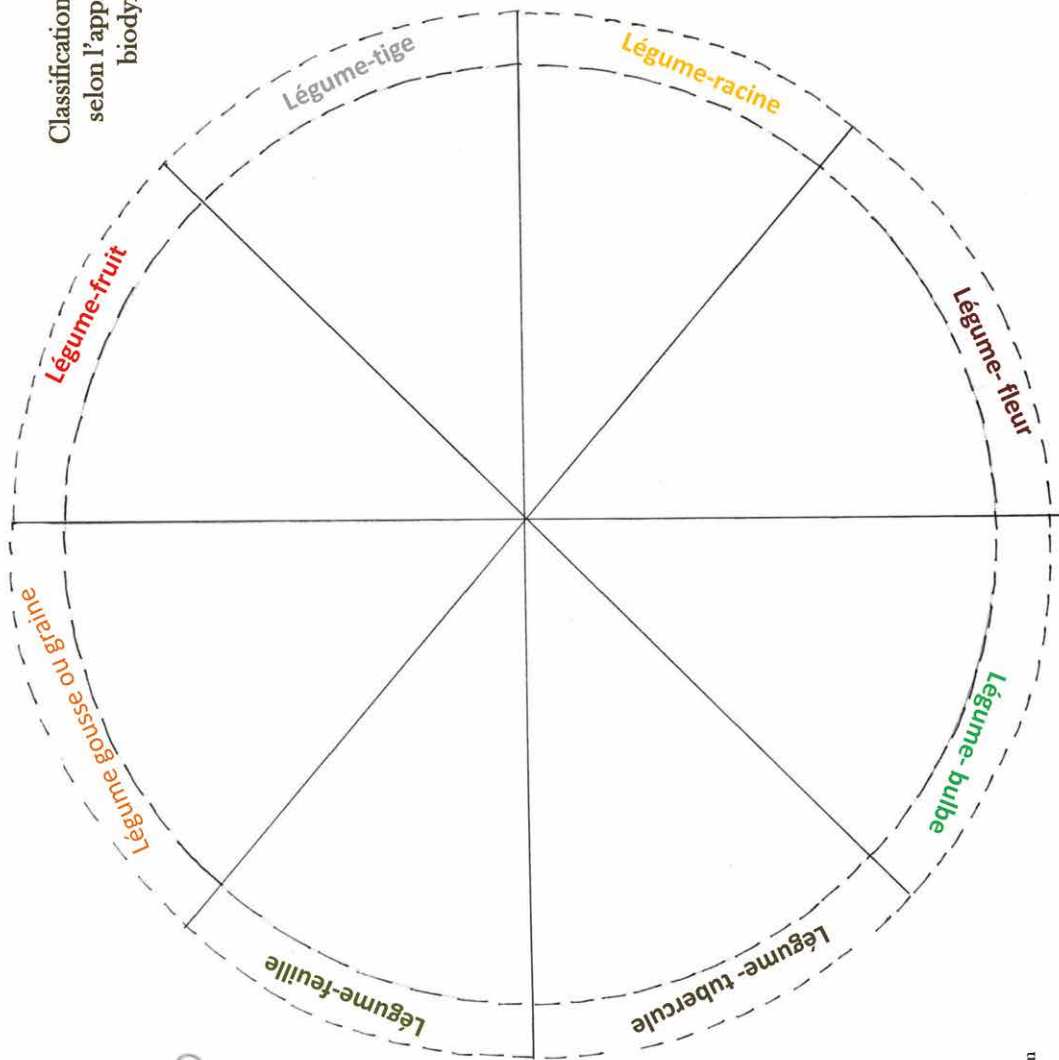
### VERS D'AUTRES SUPPORTS

[www.jardinons-alecole.org](http://www.jardinons-alecole.org) / semaine du jardinage pour les écoles du 13 au 18 mars 2023.

Classification des légumes  
selon l'approche de la  
biodynamie



Classification des légumes  
selon l'approche de la  
biodynamie





aubergine



épinard



haricot



artichaut



topinambour



poivron



Petit pois



citrouille



carotte



radis



oignon



endive



asperge



betterave



piment



salade



brocoli



tomate



melon



concombre



fève



fenouil



roquette



courgette



échalote



poireau



panais



lentille



céleri



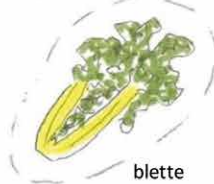
persil



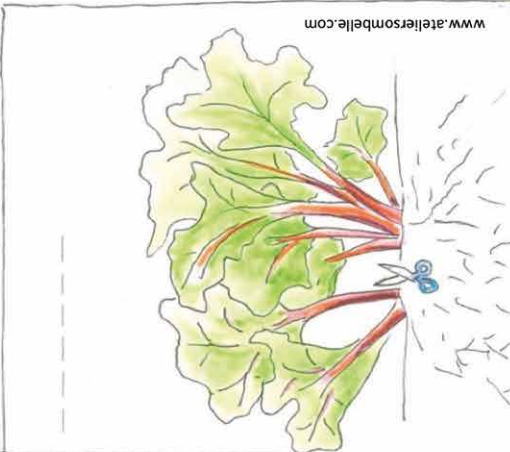
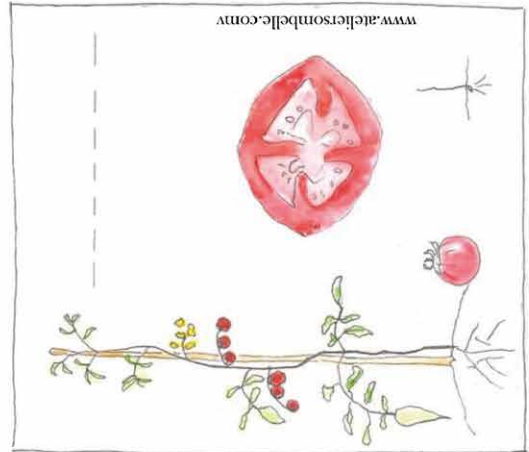
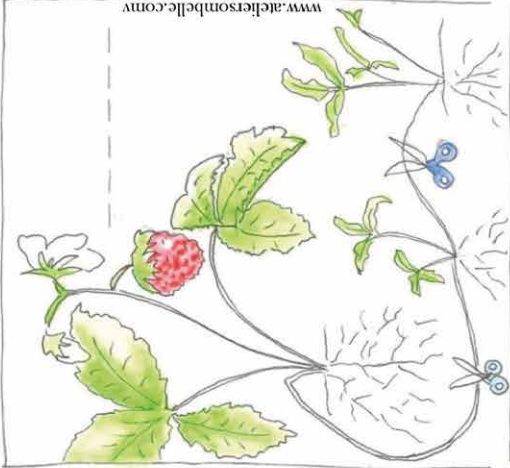
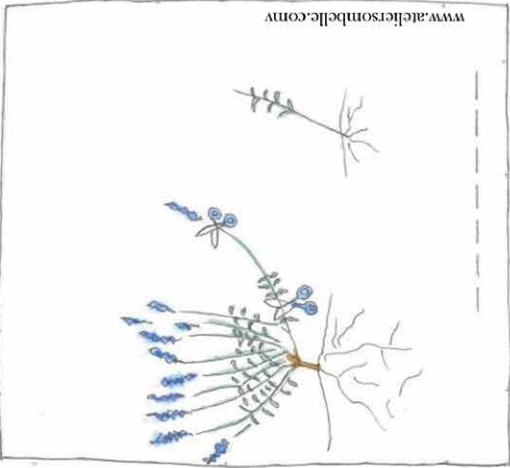
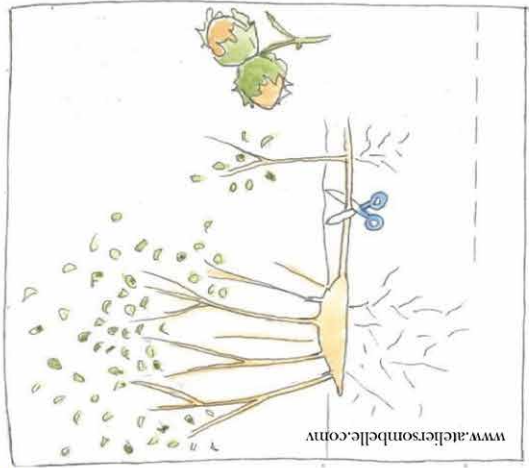
Chou de Bruxelles



bléte







## Bouture

La nature est puissante, savez-vous qu'avec une branche, une tige ou même une feuille nous pouvons reproduire une plante entière !

On appelle cela faire une **bouture**. Pour cela il faut couper le morceau qui convient et le remettre dans une bonne terre humide !

Tentez l'expérience à la fin de l'été avec une tige bien tendre de **lavande**.

## Stolon

Incroyable, certaines plantes émettent des « **stolons** », ce sont des « bébés » plantes reliées à la plante-mère par une tige qui les nourrit en attendant qu'elles fabriquent leurs propres racines. Prenez un **fraisier**, prélevez le stolon dès que les racines apparaissent. Plantez-le dans une terre humide et à l'ombre pour les premiers temps !

## Touffe

La nature est puissante, savez-vous qu'avec un morceau de **touffe** d'une plante on peut obtenir une nouvelle plante.

Choisissez une belle **rhubarbe** plantée il y a au moins 2 ans. A l'automne, avant la saison froide, à l'aide d'une bêche, coupez un morceau de la touffe. Attention il faut couper en conservant bien les feuilles et les racines ! Replanter dans une terre bien humide !

## Drageon

Admirez !

Les **dragons** sont des petites pousses qui naissent au niveau des racines d'une plante.

Il est possible d'obtenir une nouvelle plante à partir d'un dragon !

Trouvez un beau **noisetier**, prélevez un dragon.

Replantez-le et arrosez bien la première année !

## Bulbes

De nombreuses plantes peuvent être créées en séparant leurs organes souterrains. Pendant la saison froide, prélevez les **bulbes** d'un **dahlia**, séparez-les et replantez-les chacun à des endroits différents. Au printemps admirez les dahlias sortir de terre.

## Semences

Les plantes produisent elles-mêmes des **graines** pour se reproduire !

A la fin de l'été, prélevez une **tomate** bien mûre. Coupez-la en deux. Versez la pulpe dans un verre d'eau pendant 48h. Nettoyez les graines en les rinçant. Ensuite, faites sécher les graines ! Vous pourrez les planter au printemps....





# Le puzzle des outils



Après avoir bien observé cette image, découpe et mélange les pièces : recrée ensuite les paires !



 <p>La binette ou serfouette</p>	<p>Ma lame coupante enlève les herbes indésirables</p>	 <p>Le bêche</p>	<p>Grâce à moi, on creuse le trou de plantation</p>
 <p>La grabe</p>	<p>J'aère le sol sans l'abîmer : l'eau de pluie peut mieux y rentrer !</p>	 <p>Le rateau</p>	<p>Je transforme les grosses mottes en terre fine idéale pour les plantes</p>
 <p>Le balai à feuilles</p>	<p>Je ramasse les feuilles mortes à l'automne</p>	 <p>Le sécateur</p>	<p>Je taille, je coupe !</p>
 <p>L'arrosoir</p>	<p>Si tu me laisses dehors je me remplirai</p>	 <p>Les gants de jardinage</p>	<p>Nous protégeons tes mains contre tous les bobos !</p>
 <p>La brouette</p>	<p>Je porte tout ce qu'on me donne !</p>	 <p>Le plantoir</p>	<p>Dès que j'ai fait mon trou, les racines ont de la place !</p>



# Le puzzle des outils en image



Après avoir bien observé cette image, découpe et mélange les pièces : recrée ensuite les paires !



La binette ou serfouette



La bêche



La grelinette



Le rateau



Le balai à feuilles



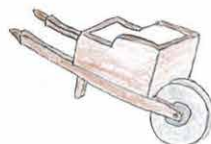
Le sécateur



L'arrosoir



Les gants de jardinage



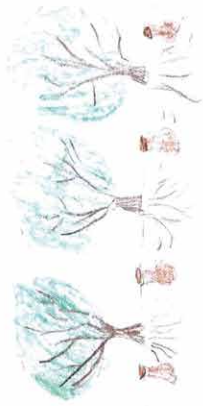
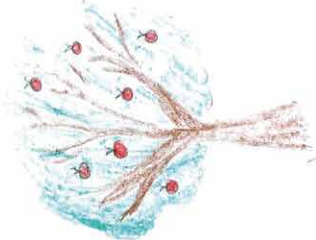
La brouette



Le plantoir







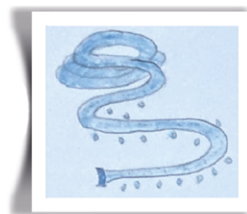
Trouve dans ce dessin les éléments de la page suivante. Combien y en a-t-il? A quoi servent-ils? Que penses-tu de cet endroit?





C'est moi l'**oyas** !  
On me place au pied des plantes et on me remplit d'eau.  
L'eau traverse ma paroi et vient me donner à boire à la plante  
par ses racines. Je suis 6 fois dans le dessin...

La **citerne** se place sous une gouttière  
et se remplit avec la pluie : c'est de l'eau gratuite qui tombe  
du ciel et qu'on utilisera quand il ne pleut plus !



Le **tuyau microporeux** est parsemé de trous minuscules.  
L'eau passe tout doucement.

Dans le **composteur**, tu peux mettre tous les déchets du jardin :  
les feuilles mortes, l'herbe tondu, la litière des poules,  
et même les épluchures de la cuisine ! Des milliers de petites créatures  
comme les vers, les cétaines, les cloportes et les bactéries  
vont tout transformer en compost.



La **haie** protège ton jardin du vent. Ainsi, tes plantes se dessèchent  
moins lorsqu'il fait chaud ! En plus, la haie nourrit par ses fruits  
et ses fleurs les abeilles, les écureuils et les oiseaux, et abrite les  
hérissons et les nids ! Et puis elle te protège du regard et du bruit  
des voitures. Elle doit être entretenue.

Le **minuteur** permet de déclencher l'arroseur quand tu  
n'es pas là. Il faut le régler sur « le soir » ou « la nuit »  
pendant l'été pour que l'eau s'évapore moins.



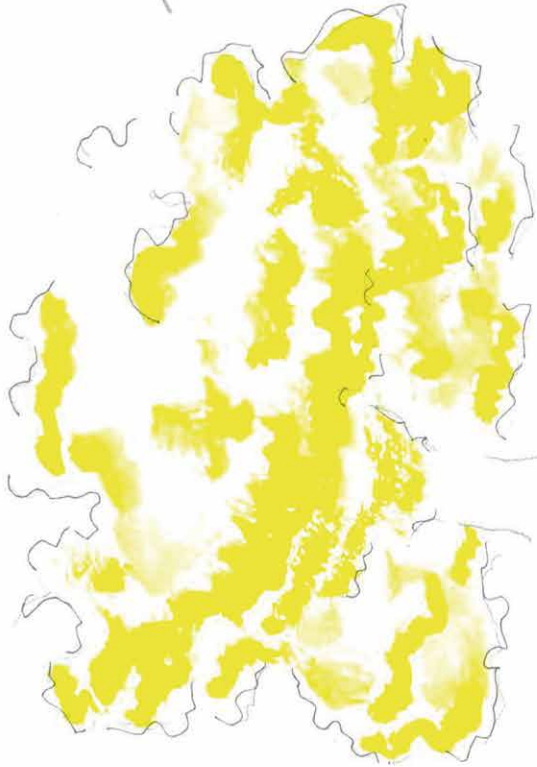
Devinette : Tout le monde me possède, mais personne ne parvient à m'attraper... qui suis-je ?  
Indice: je rafraîchis l'air au jardin de 5°C en moyenne.

Réponse: l'ombre !

[www.ateliersombelle.com](http://www.ateliersombelle.com)

# Le jardin au -----

Trouve de quelle saison il s'agit puis découpe les éléments pour les placer au bon endroit dans le grand dessin vide

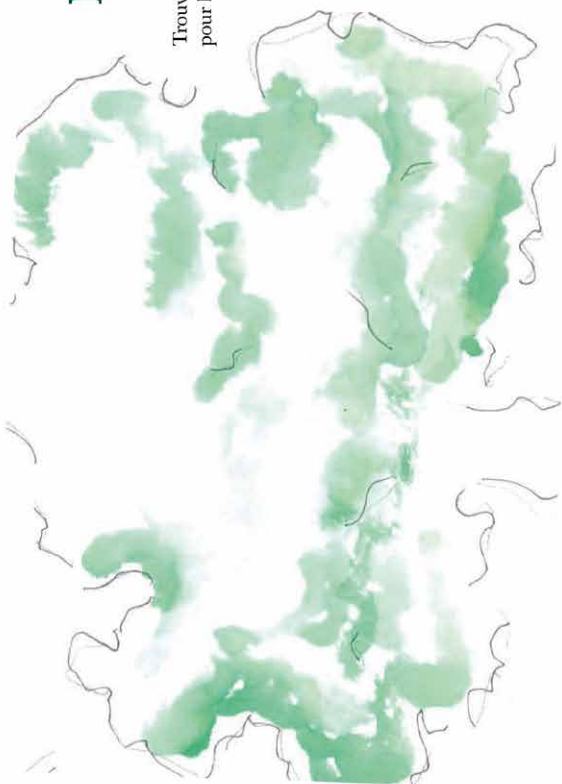






# Le jardin en \_ \_ \_ \_

Trouve de quelle saison il s'agit puis découpe les éléments pour les placer au bon endroit dans le grand dessin vide







## Le jardin à l'

Trouve de quelle saison il s'agit puis découpe les éléments pour les placer au bon endroit dans le grand dessin vide

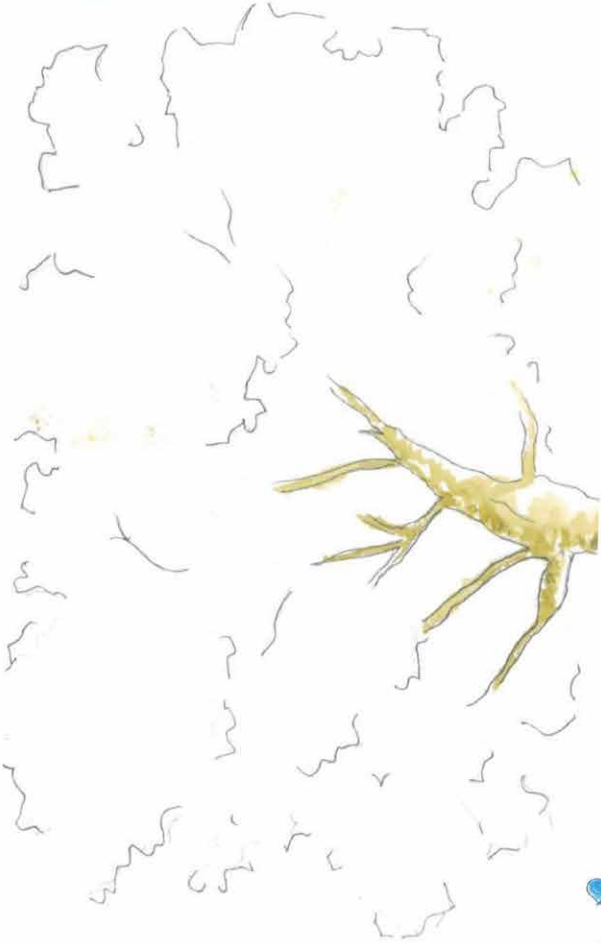




# Le jardin en

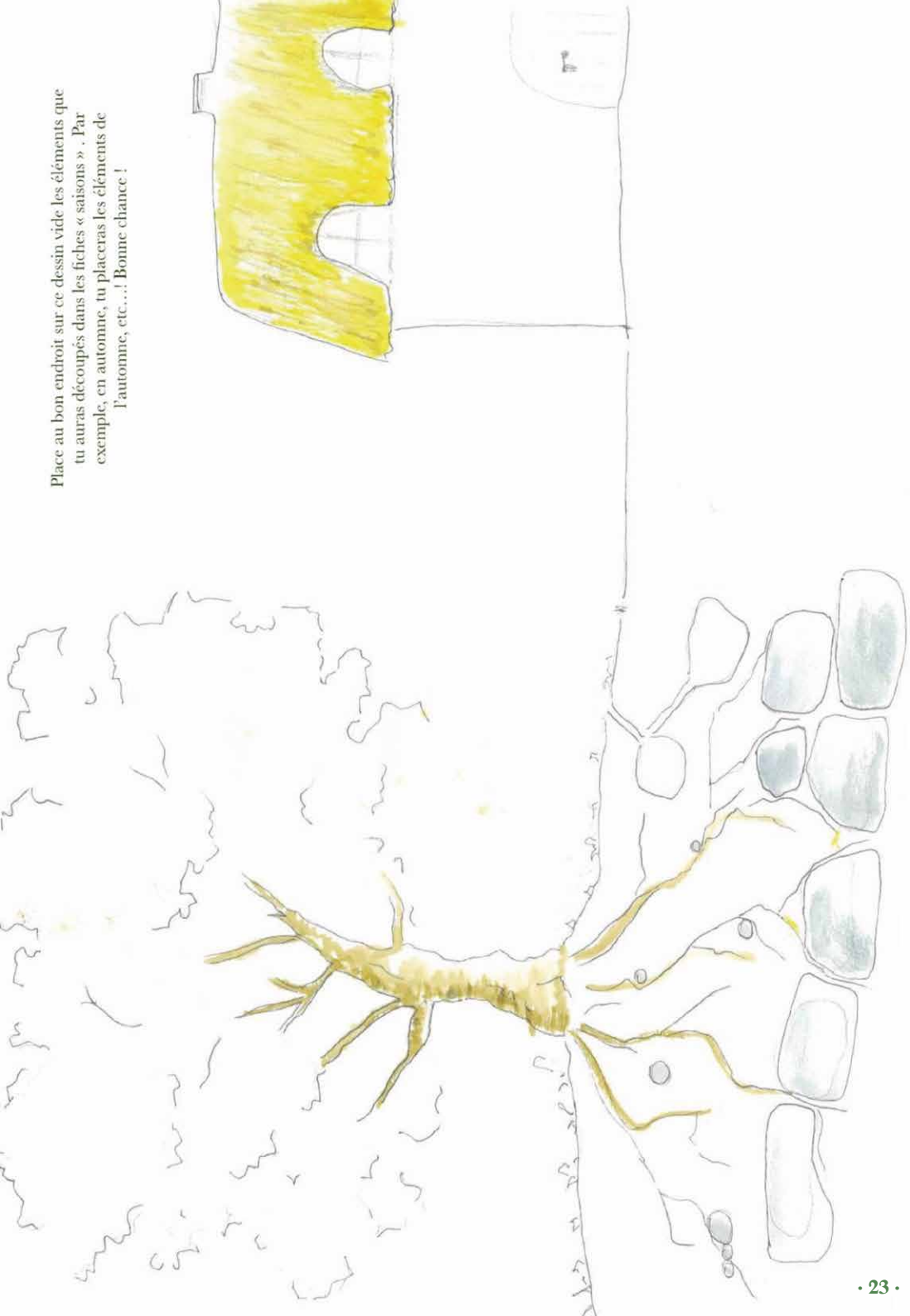


Trouve de quelle  
saison il s'agit puis  
découpe les  
éléments pour  
les placer au  
bon endroit  
dans le grand  
dessin vide





Place au bon endroit sur ce dessin vide les éléments que tu auras découpés dans les fiches « saisons ». Par exemple, en automne, tu placeras les éléments de l'automne, etc....! Bonne chance !



# LA SEMAINE DU JARDINAGE POUR LES ÉCOLES

DU 13 AU 18 MARS 2023



**DES ATELIERS PÉDAGOGIQUES**

DE DÉCOUVERTE DES VÉGÉTAUX ET D'INITIATION  
AU JARDINAGE POUR LES ENFANTS



# INITIATION AU JARDINAGE ET ÉDUCATION À L'ENVIRONNEMENT



*Du 13 au 18 mars 2023, dans toute la France,  
les professionnels du jardinage organiseront et animeront gratuitement,  
pour les élèves des écoles maternelles et élémentaires,  
des ateliers pratiques d'initiation au jardinage et de découverte des plantes.*

## LE JARDIN COMME LIEU D'APPRENTISSAGE À LA PROTECTION DE L'ENVIRONNEMENT

Le jardin d'école est un passionnant terrain de découverte, d'observation et d'apprentissage. Les enfants découvrent un écosystème où végétaux et animaux cohabitent et entretiennent des échanges permanents et indispensables à leur développement.

Faire des plantations en associant des espèces amies, favoriser la venue des auxiliaires de culture, aménager des abris pour les animaux, gérer les ressources... autant de pratiques respectueuses de la nature qui favorisent la régulation des équilibres naturels et limitent les interventions humaines.

Ces activités de jardinage donnent du sens à la notion de biodiversité et à l'intérêt d'adopter des pratiques qui s'inscrivent dans la démarche d'éducation au développement durable et à l'environnement.

## DES PROFESSIONNELS PARTENAIRES DES APPRENTISSAGES

Souvent sollicités par les enseignants pour des conseils de culture, les professionnels conçoivent l'organisation des ateliers de jardinage comme une façon concrète de participer à la vie éducative de leur commune. Expliquer et accompagner les premiers gestes de jardinage, transmettre leurs connaissances des végétaux et répondre aux questionnements des enfants sont pour eux les bases des ateliers pédagogiques.

Cette année, les professionnels proposent d'initier les enfants à des pratiques de jardinage durable, respectueuses de l'environnement.

Les ateliers sélectionnés mettent l'accent sur les bonnes associations au jardin, les plantations qui favorisent les auxiliaires, les alliés naturels du jardin et sensibilisent à la gestion des ressources.

La tête remplie de ces nouvelles notions, les enfants seront ravis de mettre les mains dans la terre, de découvrir l'univers des végétaux et s'appliqueront à suivre les conseils des professionnels pour réaliser des plantations et des semis.

## UN SUCCÈS RENOUVELÉ CHAQUE ANNÉE

*Née au printemps 1999 pour fédérer l'action des professionnels du jardinage en direction des écoles, la Semaine du Jardinage pour les écoles est aujourd'hui conduite par SEMAE (l'interprofession des semences et plants), la fédération des Jardineries et Animaleries de France et VALHOR (l'interprofession de l'horticulture, de la fleuristerie et du paysage). Chaque année, les professionnels partenaires de l'opération accueillent en moyenne 55 000 enfants d'écoles maternelles et élémentaires, représentant 2 200 classes environ.*

*Depuis cette date, la Semaine du Jardinage pour les écoles a ainsi initié au jardinage plus d'1 million d'enfants de 4 à 10 ans.*



# LES ATELIERS

## DE LA SEMAINE DU JARDINAGE POUR LES ÉCOLES



Les 8 ateliers de la 24<sup>ème</sup> édition proposent une découverte de la biodiversité animale et végétale et une initiation à des pratiques respectueuses de l'environnement.

Chaque classe participe en petits groupes à 2 ou 3 ateliers choisis par le professionnel ou par l'enseignant en fonction de son projet pédagogique.

La majorité des ateliers s'articule autour d'une plantation ou d'un semis individuel ou collectif que les élèves ont le plaisir de ramener à l'école.

Découvrez ci-dessous les 8 ateliers et leurs objectifs pédagogiques.



### LES ATELIERS

### LES ANIMATIONS

<b>LA PLANTATION DE FLEURS</b>	<ul style="list-style-type: none"> <li>• Découvrir la diversité des plantes à fleurs.</li> <li>• Connaître les techniques de plantation.</li> <li>• Connaître et respecter les besoins des végétaux.</li> </ul>
<b>LA DIVERSITÉ DES LÉGUMES</b>	<ul style="list-style-type: none"> <li>• Découvrir la diversité des légumes cultivés au potager.</li> <li>• Savoir repérer les points communs et les différences entre les espèces.</li> <li>• Savoir repérer la partie comestible des plantes.</li> </ul>
<b>UNE JARDINIÈRE DE PLANTES AROMATIQUES</b>	<ul style="list-style-type: none"> <li>• Découvrir la diversité des plantes aromatiques et des plantes condimentaires.</li> <li>• Savoir repérer les points communs et les différences entre les plantes aromatiques et condimentaires cultivées au potager.</li> <li>• Connaître les caractéristiques de quelques espèces.</li> </ul>
<b>UNE JARDINIÈRE POUR LES ABEILLES OU LES PAPILLONS</b>	<ul style="list-style-type: none"> <li>• Connaître les relations entre les insectes et les végétaux.</li> <li>• Choisir des plantations en fonction d'un objectif précis : attirer les abeilles ou les papillons.</li> </ul>
<b>LES ANIMAUX DU JARDIN AMIS DES CULTURES</b>	<ul style="list-style-type: none"> <li>• Découvrir la diversité des êtres vivants, leurs places et leurs rôles.</li> <li>• Comprendre l'importance de la biodiversité.</li> <li>• Connaître les relations entre les êtres vivants.</li> </ul>
<b>LES MARIAGES RÉUSSIS AU JARDIN</b>	<ul style="list-style-type: none"> <li>• Connaître certaines interactions entre végétaux, positives et négatives.</li> <li>• Établir des associations favorables.</li> </ul>
<b>LA DÉCOUVERTE DU COMPOST</b>	<ul style="list-style-type: none"> <li>• Savoir que certains matériaux sont biodégradables</li> <li>• Connaître les conditions favorables à la réalisation d'un « bon » compost.</li> </ul>
<b>LA GESTION DE L'EAU AU JARDIN</b>	<ul style="list-style-type: none"> <li>• Développer une attitude respectueuse de l'environnement.</li> <li>• Éviter le gaspillage des ressources et les économiser.</li> <li>• Connaître les conditions favorables à une bonne utilisation de l'eau par les végétaux.</li> </ul>

# DES SUPPORTS PÉDAGOGIQUES

## POUR APPROFONDIR EN CLASSE LES CONNAISSANCES INITIÉES LORS DES ATELIERS PRATIQUES

À la fin des animations, les enseignants recevront un dossier conçu avec l'appui de conseillers pédagogiques pour structurer et approfondir en classe les notions abordées au cours des ateliers et pour bâtir un projet de jardinage à l'école.

### LE GUIDE D'ANIMATION ET LES FICHES D'ACTIVITÉS



Le guide propose une série d'activités très variées à mener avec les élèves, en précisant pour chacune d'entre elles, le déroulement, les réponses ou résultats attendus, ainsi que le niveau, les liens avec les programmes, les connaissances et compétences associées. Il se compose de deux parties avec les activités pour les classes maternelles et pour les classes élémentaires.

### DES POSTERS SUR LA CONNAISSANCE DES PLANTES ET LA BIODIVERSITÉ



Ils présentent des mises en situation illustrées sur l'écosystème du jardin, des techniques de jardinage respectueuses de l'environnement, des plantations favorisant la biodiversité. Pour les classes de maternelles, les enseignants disposent d'une collection d'imagiers sur les fleurs et les légumes de saison, les animaux du jardin et les outils du jardinier.

### DES CONSEILS PRATIQUES POUR FAVORISER LA BIODIVERSITÉ AU JARDIN



Le « Guide pratique pour favoriser la biodiversité dans le jardin de l'école » recense de nombreuses solutions pour favoriser la venue des auxiliaires et des pollinisateurs, des aménagements qui pourront être fabriqués avec les enfants lors d'ateliers pratiques et des propositions de plantations qui seront l'occasion de découvrir de nouvelles espèces végétales.



## COMMENT PARTICIPER AUX ATELIERS PÉDAGOGIQUES ?

Les enseignants des classes maternelles et élémentaires intéressés peuvent **contacter directement les jardinerie participantes sur les possibilités d'accueil.**

La liste des professionnels et leurs coordonnées ainsi que les ateliers mis en place seront disponibles fin novembre sur le site Internet : [www.jardinsons-alecole.org](http://www.jardinsons-alecole.org) rubrique « **La semaine du jardinage pour les écoles** ».

Ce site est également une mine d'informations et de conseils pour les enseignants qui souhaitent démarrer un projet pédagogique de jardinage au niveau de l'école.

Retrouvez la présentation et le déroulement de l'opération sur

[www.jardinsons-alecole.org](http://www.jardinsons-alecole.org)

Rubrique : La Semaine du Jardinage pour les écoles



Jardinerie  
& Animaleries  
de France



Toutes les semences  
pour demain



TOUTES LES PLANTES DU VÉGÉTAL

## ATELIER N°1

Jardin des Plantes, le .....

Mes observations .....

.....

.....

.....

.....

.....

.....

.....

.....

## ATELIER N°2

Jardin des Plantes, le .....

Mes observations .....

.....

.....

.....

.....

.....

.....

.....

.....